

ISSN 2181-2764
2026



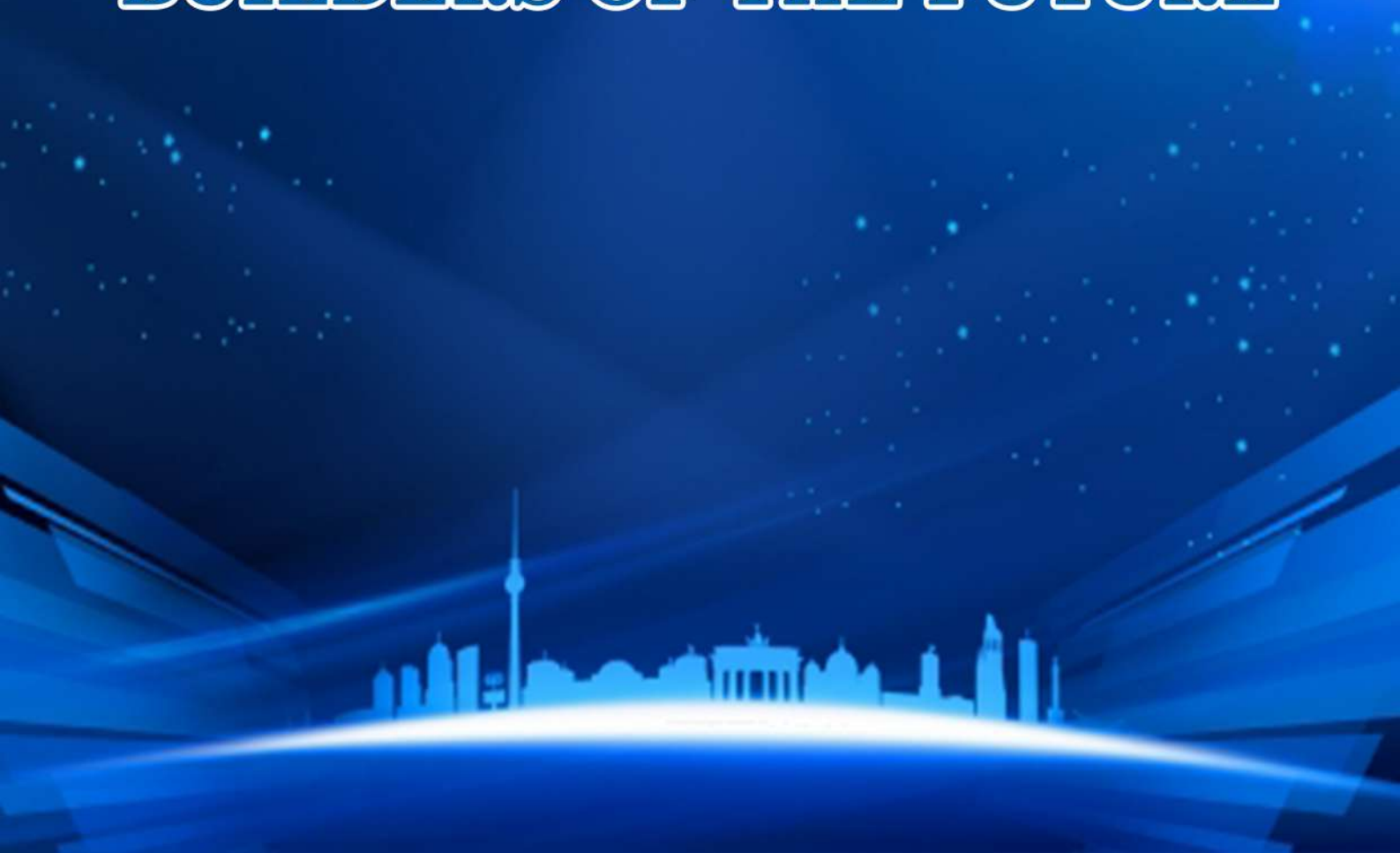
КЕЛАЖАК БУНЫОДКОРЛАРИ

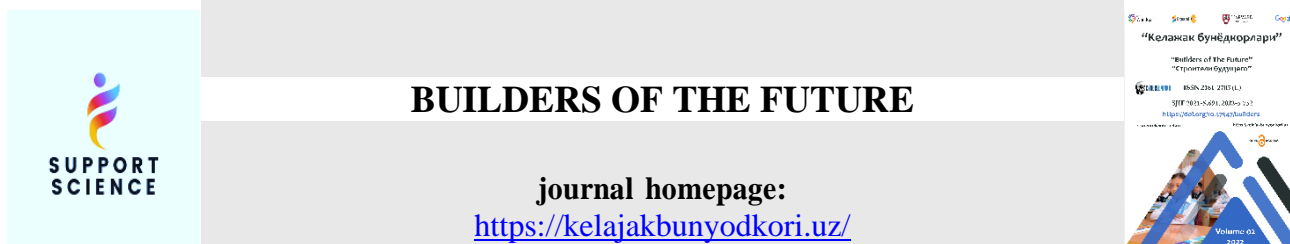


СТРОИТЕЛИ БУДУЩЕГО



BUILDERS OF THE FUTURE





ASPECTUAL-SEMANTIC FEATURES OF THE AUXILIARY VERBS “KAWƏL / KEDƏL” IN THE PASHTO LANGUAGE

Marjona Panoyeva

1st-year Master's student

Higher School of Iranian and Afghan Studies

Tashkent State University of Oriental Studies

Tashkent, Uzbekistan

Kh. Alimova

Professor, Higher School of Iranian and Afghan Studies

Doctor of Philology

Tashkent State University of Oriental Studies

Tashkent, Uzbekistan

ABOUT ARTICLE

Key words: Pashto language, auxiliary verb, aspect, semantics, complex verb, perfective, imperfective.

Received: 25.03.26

Accepted: 26.03.26

Published: 27.03.26

Abstract: This article systematically analyzes the aspectual and semantic features of auxiliary verbs in the Pashto language. The study focuses on auxiliary verbs such as kawəl (“to do”) and kedəl (“to be”) and their role in complex verb constructions. Special attention is given to how these verbs express duration, completion, resultativeness, and modal meanings of actions. Using functional-semantic and typological approaches, the article explains the mechanisms by which the aspect category is expressed in Pashto.

PASHTU TILIDA “KAVL / KƏDL” KO‘MAKCHI FE‘LLARINING ASPEKTUAL-SEMANTIK XUSUSIYATLARI

Marjona Panoyeva

1-kurs magistratura bosqichi talabasi

“Eronshunoslik va afg‘onshunoslik” oliy maktabi

Toshkent davlat sharqshunoslik universiteti

Toshkent, O‘zbekiston

X. Alimova

TDSHU, “Eronshunoslik va afg‘onshunoslik” oliy maktabi professori

filologiya fanlari doktori

Toshkent, O‘zbekiston

MAQOLA HAQIDA

Kalit soʻzlar: pashtu tili, koʻmakchi feʼl, aspekt, semantika, murakkab feʼl.

Annotatsiya: Ushbu maqolada pashtu tilidagi koʻmakchi feʼllarning aspektual va semantik xususiyatlari tizimli ravishda tahlil qilinadi. Tadqiqot markazida kawəl (qilmoq), kedəl (boʻlmoq), kabi koʻmakchi feʼllarning murakkab feʼl tarkibida harakatning davomiyligi, yakunlanganligi, natijaviyligi va modal munosabatlarni ifodalashdagi roli turadi. Maqolada funksional-semantik va tipologik yondashuv asosida pashtu tilida aspekt kategoriyasining ifodalanish mexanizmlari ochib beriladi.

АСПЕКТУАЛЬНО-СЕМАНТИЧЕСКИЕ ОСОБЕННОСТИ ВСПОМОГАТЕЛЬНЫХ ГЛАГОЛОВ «KAVL / KƏDL» В ЯЗЫКЕ ПУШТУ

Маржона Паноева

Студентка 1 курса магистратуры

Высшая школа иранистики и афганистики

Ташкентский государственный университет востоковедения

Ташкент, Узбекистан

Х. Алимова

Профессор Высшей школы иранистики и афганистики

Ташкентский государственный университет востоковедения

доктор филологических наук

Ташкент, Узбекистан

О СТАТЬЕ

Ключевые слова: пушту язык, вспомогательный глагол, аспект, семантика, сложный глагол, совершенный вид, несовершенный вид.

Аннотация: В данной статье систематически анализируются аспектуальные и семантические особенности вспомогательных глаголов в языке пушту. В центре исследования находятся такие вспомогательные глаголы, как kawəl («делать») и kedəl («быть»), а также их роль в составе сложных глагольных конструкций. Особое внимание уделяется выражению длительности, завершённости, результативности и модальных значений действия. На основе функционально-семантического и типологического подходов в статье раскрываются механизмы выражения категории аспекта в языке пушту.

Kirish. Hozirgi zamon tilshunosligida til hodisalarini faqat formal-grammatik doirada emas, balki inson tafakkuri, idrok jarayonlari va maʼno shakllanish mexanizmlari bilan uzviy bogʻliq holda oʻrganishga qaratilgan funksional-semantik yondashuvlar tobora keng rivojlanmoqda. Ushbu yondashuv til birliklarining kommunikativ va semantik imkoniyatlarini chuqurroq ochib berishni

maqsad qiladi. Xususan, fe'l kategoriyasining aspektual-semantik xususiyatlarini tadqiq etish til tizimidagi harakat va holat munosabatlarini anglashda muhim ahamiyat kasb etadi.

Zamonaviy tilshunoslikda fe'lining funksional tabiati masalasi R. Langackerning Foundations of Cognitive Grammar asarida, Ch. Fillmorning freym semantikasi haqidagi tadqiqotlarida, shuningdek G. Lakoffning fe'l va konseptual tuzilmalar o'rtasidagi munosabatga doir qarashlarida atroflicha yoritilgan. Ushbu olimlarning fikricha, fe'l shakllari voqelikni ifodalovchi oddiy grammatik birlik emas, balki insonning dunyoni konseptual idrok etish vositasidir.

Pashtu tilshunosligida fe'l va murakkab fe'llar masalasi Sadiqulloh Rishtinning Pashto Grammar kitobida, shuningdek Muhammad Sabir Xoyishki va مجاور احمد زيار Mojaddid Ziyorning tadqiqotlarida bayon etilgan. Mazkur manbalarda Pashtu tilidagi murakkab fe'llarning grammatik tuzilishi va umumiy semantik xususiyatlari tahlil qilingan bo'lsa-da, "kavl" va "kædl" ko'makchi fe'llarining aspektual-semantik funksiyalari alohida va tizimli tadqiqot obyekti sifatida yetarli darajada yoritilmagan. Pashtu tilida "kavl" va "kædl" fe'llari yordamida hosil bo'ladigan murakkab fe'llar fe'l tizimining semantik yadrosini tashkil etadi. S. Rishtin ta'kidlaganidek, ushbu ko'makchi fe'llar harakatning faolligi yoki holat o'zgarishini ifodalash orqali fe'lining ma'no doirasini kengaytiradi. "Kavl" fe'li asosan subyekt tomonidan ongli va faol bajariladigan harakatlarni bildirsa, "kædl" fe'li natijaviylik va holat almashinuvini ifodalashga xizmat qiladi. Mazkur masala afg'on va g'arb tilshunosligida qisman yoritilgan bo'lsa-da, "kavl / kædl" ko'makchi fe'llarining aspektual-semantik qarama-qarshiligi va ularning fe'l tizimidagi funksional o'rni hozirga qadar kompleks ilmiy tahlil asosida o'rganilmagan. Aynan shu ilmiy bo'shliq ushbu maqolaning dolzarbligini belgilaydi. Tadqiqotning nazariy asosi funksional va kognitiv tilshunoslik tamoyillariga tayanadi. Ushbu yondashuvga ko'ra, ko'makchi fe'llar grammatik yordamchi birlik emas, balki harakat va holat konseptlarini shakllantiruvchi muhim semantik vosita hisoblanadi. Shu bois "kavl" va "kædl" fe'llari Pashtu tilida aspektual-semantik oppozitsiyani yuzaga keltiruvchi asosiy birliklar sifatida tahlil qilinadi. Maqolaning maqsadi — Pashtu tilidagi "kavl" va "kædl" ko'makchi fe'llarining aspektual-semantik xususiyatlarini aniqlash, ularning fe'l tizimidagi funksional farqlarini ochib berish hamda ilmiy jihatdan asoslashdan iborat.

Mazkur maqsaddan kelib chiqib, quyidagi vazifalar belgilandi:

1. Pashtu tilida "kavl" va "kædl" yordamida hosil bo'lgan murakkab fe'llarni aniqlash;
2. Ushbu fe'llarning aspektual va semantik xususiyatlarini tahlil qilish;
3. "Kavl" va "kædl" fe'llarining fe'l tizimidagi funksional qarama-qarshiligini asoslash. Tadqiqotda tavsifiy tahlil, semantik tahlil, funksional yondashuv va qiyosiy metodlardan foydalanildi. Ushbu maqolaning ilmiy yangiligi shundaki, unda Pashtu tilidagi "kavl / kædl" ko'makchi fe'llari ilk bor izchil aspektual-semantik tahlil asosida o'rganilib, ularning fe'l tizimidagi

konseptual va funksional farqlari ilmiy asosda yoritiladi. Tadqiqot natijalari Pashtu tilshunosligida ko‘makchi fe‘llar masalasini chuqurroq o‘rganishga xizmat qiladi.

Asosiy qism

1. Pashtu tilida ko‘makchi fe‘llar va aspektual tizim

Pashtu tili grammatik jihatdan murakkab fe‘l tizimiga ega bo‘lib, ko‘makchi fe‘llar murakkab predikatlar tashkil etishda markaziy rol o‘ynaydi. “Kavl” (كول / kawəl) va “kədl” (كېدل / kedəl) fe‘llari denominal (yoki murakkab) fe‘llar tuzishda yordamchi birliklar sifatida ishlatiladi, ular yordamida turli aspektual semantik ma‘nolar ifodalanadi. Lingvistik manbalar shuni ko‘rsatadiki, Pashtu tilida ko‘makchi fe‘llar orqali hosil bo‘lgan murakkab fe‘llar aspektual semantik xususiyatlarni ifodalaydi, ya‘ni harakatning vaqt davomiyligi, jarayoni yoki natija jihati ifodalanadi.

2. “Kavl” ko‘makchi fe‘lining aspektual-semantik tahlili

Pashtu tilida “kavl” ko‘makchi fe‘li murakkab fe‘l birikmalarini hosil qilganda jarayon, davomiylilik va faol harakatni ifodalaydi. Ushbu fe‘l asosan subyektning ongli ishtirokini bildiruvchi vazifani bajarar ekan, fe‘l aspektini imperfective (davom etuvchi) nuqtai nazardan ko‘rsatadi.

Misollar:

- kar kawəl — ish qilmoq (faol va jarayonli harakat)
- xabar kawəl — xabar bermoq (harakat jarayoni)
- kitab raw kawəl — kitob o‘qimoq (jarayon va faoliyat davomiyligi)
- daftar lik kawəl — daftar yozmoq (faol jarayon, subyekt ishtiroki)

Bu misollar orqali ko‘rish mumkinki, “kavl” fe‘li murakkab predikatlarda harakatning davomiy va qayta sodir bo‘ladigan jarayonini ifodalaydi, bu esa Pashtu tilining aspektual tizimida imperfective ma‘noni mustahkamlaydi.

3. “Kədl” ko‘makchi fe‘lining aspektual-semantik tahlili

“Kədl” fe‘li murakkab fe‘l birikmalarini hosil qilganda holat o‘zgarishi yoki natijaviylikni ifodalaydi. Bu fe‘l til tizimida perfective (yakunlangan yoki natija bilan bog‘liq) aspekt ma‘nosiga yaqin turadi va turli ta‘sir yoki holat natijasini ko‘rsatadi.

Misollar:

- xafa kədl — xafa bo‘lmoq (holat o‘zgarishi natijasi)
- yar kədl — yaralanmoq (natijalashgan holat)
- rosh kədl — rosh bo‘lmoq (natija bilan bog‘liq holat)
- saf kədl — saf bo‘lmoq (tugallangan yoki yakunlangan holat)

Bu misollar “kədl” fe‘lini harakatning natijaviy yoki holat o‘zgarishi bilan bog‘liq semantik birlik sifatida ochib beradi.

Muhokama. Pashtu tilida “kavl” va “kədl” ko‘makchi fe‘llarining semantik farqlari tilning aspektual kategoriyasi orqali izohlanadi. “Kavl” fe‘li harakatning ichki jarayonini, davom etishini aks

ettirib imperfective aspektga yopishgan bo‘lsa, “kədl” fe’li holat o‘zgarishi va natijaviy yakunlangan harakatni tushuntiradi, ya’ni perfective ko‘rsatkich bilan bog‘liq bo‘lishi mumkin.

Aspektologiya bo‘yicha nuqtai nazar shuni ko‘rsatadiki, til ichidagi ko‘makchi fe’llar predikatlar tuzilmasi va semantika modellashtirishda muhim ahamiyat kasb etadi. Bu esa Pashtu tilining morfologik-semantik tizimini chuqur anglashga imkon yaratadi.

Xulosa. Ushbu tadqiqot Pashtu tilidagi “kavl” va “kədl” ko‘makchi fe’llarining aspektual-semantik xususiyatlarini chuqur o‘rganishga qaratildi. Tadqiqot natijalari shuni ko‘rsatadiki, “kavl” fe’li jarayonli va davom etuvchi harakatni ifodalovchi vosita sifatida ishlatiladi, bunda subyektning faol ishtiroki va harakatning ichki davomiyligi aks ettiriladi. Aksincha, “kədl” fe’li holat o‘zgarishi yoki natijaviy yakun bilan bog‘liq bo‘lib, harakatning obyektga ta’siri va yakuniy holati semantik jihatdan mustahkamlanadi.

Tadqiqot shuni ko‘rsatadiki, ko‘makchi fe’llar orqali Pashtu tilining murakkab predikatlar hosil bo‘ladi va ular tilning aspektual tizimining semantik boyligini oshiradi. “Kavl/kədl” fe’llari fe’l jarayoni, holat o‘zgarishi va natija kabi aspektual-semantik kategoriyalarni birlashtirib, predikatning ichki strukturasi tushunishga imkon yaratadi.

Shu bilan birga, fe’lning jarayoni, natijasi va subyekt ishtiroki o‘rtasidagi uzviy bog‘liqlik Pashtu tilining semantik tizimida ko‘makchi fe’llarning markaziy rolini tasdiqlaydi. Tadqiqot natijalari tilshunoslik va aspektologiya sohalarida murakkab predikatlar, fe’l aspekti va semantik farqlarni chuqur anglashga ilmiy asos yaratadi.

Foydalanilgan adabiyotlar ro‘yxati:

1. Pashto Grammar. Wikipedia
2. Helper Verbs (کول / کېدل). LingDocs Pashto Grammar
3. Intro to Compound Verbs. LingDocs Pashto Grammar — murakkab fe’llar strukturasi haqida.
4. Outline (Pashto Volume 37, No 593).
5. Shirani Z. U. I., Minapal L., Amirzay S. The Conjugation of Pashto Compound Verbs. Randwick International of Education and Linguistics Science Journal, Vol. 4 No. 2, 332–338, 2023 Pashto Verbs – The Languages.